



Нийгмийн даатгалын санд 2016 оны 12 дугаар сарын 31-ний байдлаар нийт 1241,1 тэрбум төгрөгийн шимтгэлийн орлого төвлөрүүлж, орлогын төлөвлөгөөг 103,0 хувиар биелүүлсэн байна. Давхардсан тоогоор 6064,7 мянган иргэний тэтгэвэр, тэтгэмж, төлбөр, эрүүл мэндийн тусламж үйлчилгээний зардалд нийт 1695.6 тэрбум төгрөг зарцуулжээ. Улсын төсвөөс 1995 оноос өмнө тэтгэвэр тогтоолгосон иргэдийн болон цэргийн тэтгэвэрт 494,9 тэрбум төгрөгийг тэтгэврийн даатгалын санд шилжүүлжээ.

**НИЙГМИЙН ДААТГАЛЫН ШИМТГЭЛИЙН
ОРЛОГО**

Нийгмийн даатгалын таван төрлийн санд энэ оны 12 дугаар сарын байдлаар 1241,1 тэрбум төгрөгийн шимтгэлийн орлого төвлөрүүлсэн нь өмнөх оны мөн үетэй харьцуулахад 128,7 тэрбум төгрөгөөр өсчээ.

Ажил олгогч, даатгуулагчаас төлсөн шимтгэлийн орлогыг дараах байдлаар нийгмийн даатгалын сангуудад хуваарилсан байна. Үүнд :

- Тэтгэврийн даатгалын санд 61,5% буюу 762,9 тэрбум төгрөг;
- Тэтгэмжийн даатгалын санд 6,9% буюу 85,7 тэрбум төгрөг;
- ҮОМШӨ-ний даатгалын санд 7,9% буюу 98,3 тэрбум төгрөг;
- Ажилгүйдлийн даатгалын санд 1,7% буюу 20,7 тэрбум төгрөг;
- Эрүүл мэндийн даатгалын санд 22,0% буюу 273,5 тэрбум төгрөг.

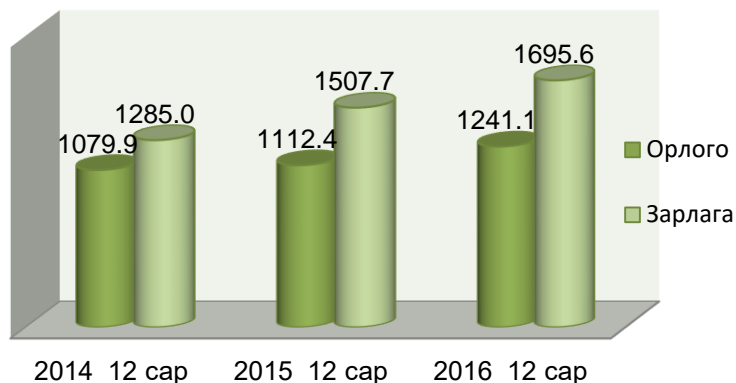
НИЙГМИЙН ДААТГАЛЫН САНГИЙН ЗАРЛАГА

2016 12 дугаар сарын байдлаар нийгмийн даатгалын сангаас тэтгэвэр, тэтгэмж, төлбөр, тусламж, үйлчилгээний зардалд нийт 1695,6 тэрбум төгрөг зарцуулжээ. Өмнөх оны мөн үетэй харьцуулахад сангийн зардал 187,9 тэрбум төгрөгөөр өссөн байна.

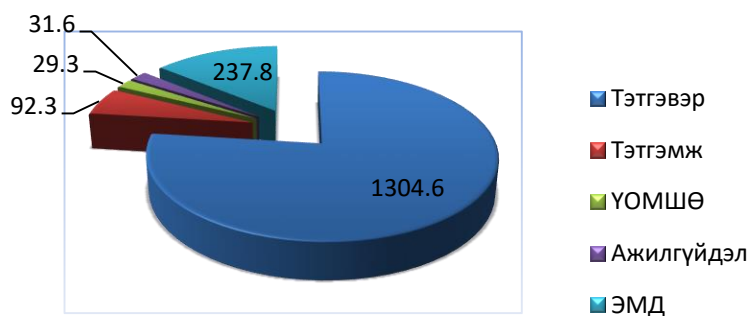
Тэтгэврийн даатгалын сан

12 дугаар сарын байдлаар тэтгэврийн даатгалын санд 762,9 тэрбум төгрөгийн орлогыг төвлөрүүлж, улсын төсвөөс 494,9 тэрбум төгрөгийг тэтгэврийн даатгалын санд хүлээн авсан. Тэтгэврийн даатгалын сангаас өндөр насны, тахир дутуугийн, тэжээгчээ алдсаны, цэргийн тэтгэвэр авагч 371,3 мянган иргэдийн тэтгэвэрт 1304.6 тэрбум төгрөг зарцуулжээ.

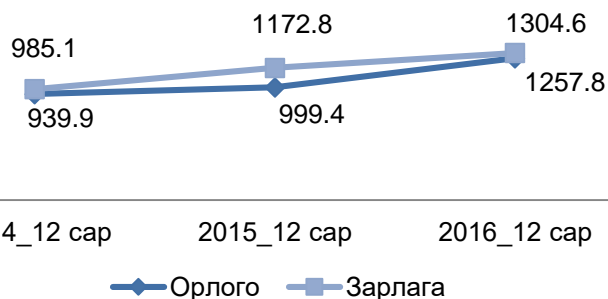
Нийгмийн даатгалын сангийн орлого, зарлага /тэрбум төгрөгөөр/



Нийгмийн даатгалын сангийн зарлага /Тэрбум төгрөгөөр/



Тэтгэврийн даатгалын сангийн орлого, зарлага /тэрбум төгрөгөөр/



Нийт 74,8 хувь буюу 976,1 тэрбум төгрөгийг өндөр насны тэтгэвэр авагч 268,2 мянган иргэнд зарцуулсан байна.

Тэтгэмжийн даатгалын сан

Энэ оны 12 дугаар сарын байдлаар тэтгэмжийн даатгалын сангаас хөдөлмөрийн чадвар түр алдсаны, жирэмсний болон амаржсаны, оршуулгын тэтгэмж авсан 181,4 мянган иргэнд 92,3 тэрбум төгрөг зарцуулсан байна. Нийт тэтгэмжид зарцуулсан хөрөнгийн 68,4 тэрбум төгрөг буюу 74,1 хувийг жирэмсний болон амаржсаны тэтгэмж эзэлж байна.

Үйлдвэрлэлийн осол, мэргэжлээс шалтгаалсан өвчний даатгалын сан

Тус сангаас 12 дугаар сарын байдлаар 5,1 мянган тахир дутуугийн болон тэжээгчээ алдсаны тэтгэвэр авагчдын тэтгэвэрт 27,0 тэрбум төгрөг, 4,4 мянган хүнд хөдөлмөрийн чадвар түр алдсаны тэтгэмж, хөдөлмөрийн чадвар нөхөн сэргээхтэй холбогдсон төлбөр, рашаан сувилалд ирж, буцах болон сувиллын зардал, үйлдвэрлэлийн осол, мэргэжлээс шалтгаалах өвчнөөс урьдчилан сэргийлэх арга хэмжээний зардалд нийт 2,3 тэрбум төгрөгийг тус тус зарцуулав. Сангийн зардал өмнөх оны мөн үеэс 179,3 сая төгрөгөөр буурсан байна.

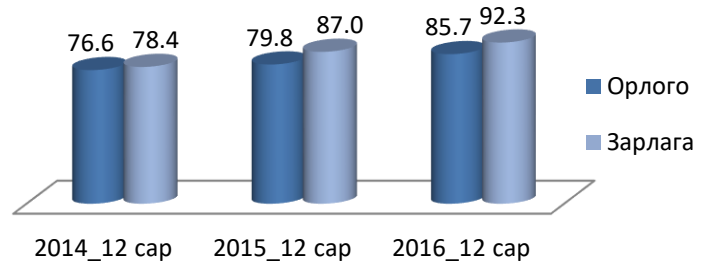
Ажилгүйдлийн даатгалын сан

Ажилгүйдлийн даатгалын санд 12 дугаар сарын байдлаар 20,6 тэрбум төгрөгийн орлого төвлөрүүлэн, 23.1 мянган хүний ажилгүйдлийн даатгалын тэтгэмжид 31.6 тэрбум төгрөгийг зарцуулсан. Сангийн орлого өмнөх оны мөн үетэй харьцуулахад 1,5 тэрбум төгрөгөөр, зарлага 9,3 тэрбум төгрөгөөр буюу 41,7 хувиар тус тус өссөн байна.

Эрүүл мэндийн даатгалын сан

12 дугаар сарын байдлаар эрүүл мэндийн даатгалын сангаас давхардсан тоогоор тусламж, үйлчилгээ авсан 5479,2 мянган хүний зардалд 237,8 тэрбум төгрөг зарцуулсан байна. Нийт зардлын 84,9 хувийг эмнэлгийн тусламж үйлчилгээний зардалд, 3,9 хувийг рашаан увилалд, 11,2 хувийг эмийн үнийн хөнгөлөлтөд

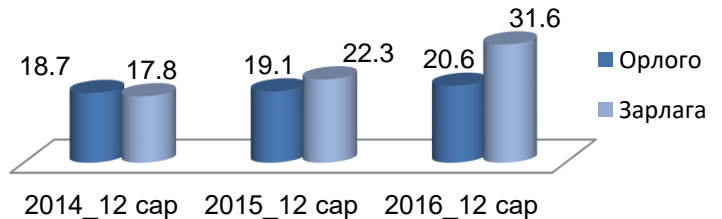
Тэтгэмжийн даатгалын сангийн орлого, зарлага /Тэрбум төгрөгөөр/



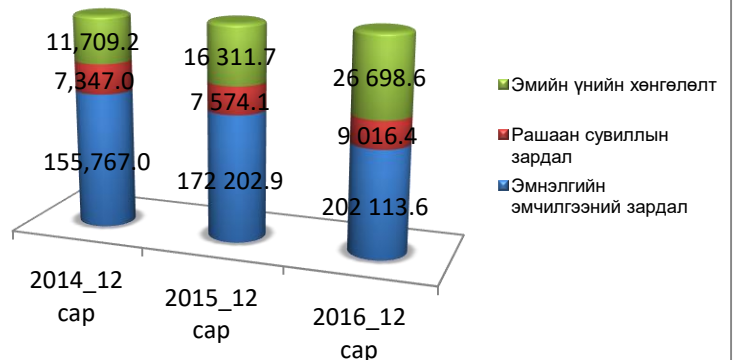
ҮОМШӨ-ний даатгалын сангийн зарлага /сая төг, өссөн дүнгээр/

	2015_12 cap	2016_12 cap	Зөрүү
Тахир дутуугийн	25061,0	23940,1	-1120,9
Тэжээгчээ алдсаны	2627,1	3106,5	479,4
Тэтгэмж, төлбөрийн	681,2	1248,1	566,9
Сувиллын	1138,6	1033,8	-104,8
Нийт дүн	29507,9	29328,6	-179,3

Ажилгүйдлийн даатгалын сангийн орлого, зарлага /тэрбум төгрөгөөр/



Эрүүл мэндийн даатгалын сангийн зардал /тэрбум төгрөгөөр/



тус тус зарцуулав.

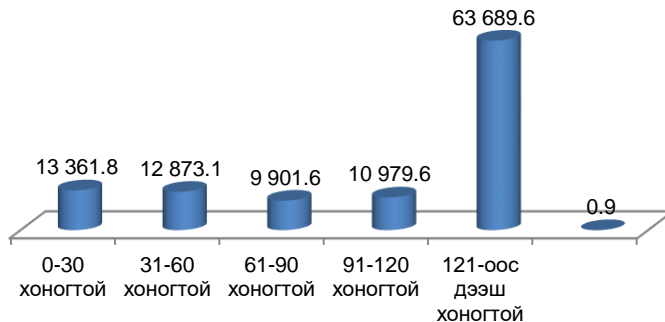
Нийгмийн даатгалын шимтгэлийн авлага

12 дугаар сарын байдлаар нийгмийн даатгалын шимтгэлийн авлага 110,8 тэрбум төгрөг байна. Нийт шимтгэлийн авлагын 98,3 хувь буюу 109,0 тэрбум төгрөгийг аж ахуйн нэгж байгууллагуудын авлага эзэлж байна. Мөн авлагын 57,4 хувийг 121 ба түүнээс хоногтой хуримтлагдсан авлагын дүн эзэлж байна.

Нийгмийн даатгалын байгууллагын үйл ажиллагааны зардал

Нийгмийн даатгалын байгууллагын үйл ажиллагааны зардалд 12 дугаар сарын байдлаар нийт 19932,5 сая төгрөг төлөвлөснөөс 19626,7 сая төгрөг зарцуулж, 305,8 сая төгрөг хэмнэсэн байна. Уг зардал нь өмнөх оны мөн үетэй харьцуулахад 1,5% буюу 301,2 сая төгрөгөөр буурсан байна.

Нийгмийн даатгалын шимтгэлийн авлага /сая төгрөгөөр/



Үйл ажиллагааны зардал /сая төгрөгөөр/

	2015_12 сар	2016_12 сар	Өөрчлөлт	
			Тоогоор	Хувиар
Цалингийн сан, нийгмийн даатгалын шимтгэл	15918,0	15333.6	-584.4	-3,7
Бараа үйлчилгээний бусад зардал	4009.9	4293.1	283,2	7,0
Дүн	19927,9	19626,7	-301,2	-1,5